

# HITACHI

## Inspire the Next

הוראות הפעלה למקררי נו-פרוסט  
דגמים:

R-B500PRS6

R-B570PRS7



## לקוחות נכבדים,

אנו מודים לכם ושמחים שהצטרפתם למשפחת אלקטרה.

במקרים ם היוקרתיים החדשים של חברת אלקטרה מיושמות הטכנולוגיות החדשות ביותר המעניקות ביצועי קירור והקפאה מעולים המבטיחים בטיחות מושלמת ונוחות מרבית בשימוש.

**באלקטרה** רואים בנוחות שלכם אתגר עליון ושוקדים ללא הרף לשיפור השירות המוענק ללקוחות.

הוראות ההתקנה וההפעלה מאפשרות לכם שימוש נוח ויעיל במכשיר.  
נא קראו בעיון רב את ההוראות ואנו משוכנעים שתופק הנאה מושלמת מהמקרר.

באיחולי הצלחה והנאה,

**אלקטרה מוצרי צריכה (1951) בע"מ**

## תוכן העניינים

3	אזהרות ואמצעי בטיחות
5	הכנות לפני השימוש
5	■ התקנה
5	■ הכנה להפעלה
5	■ תנאי אחסון מיטביים
6	מיקום המזון המאוחסן
6	כיצד להפעיל את המקרר
6	■ בקרת הטמפרטורה
7	■ פעולות אחרות
7	- אזהרת דלת פתוחה ופעולת חיסכון
7	- הקפאה מהירה
8	- חיסכון באנרגיה
8	- נעילת בטיחות ילדים
8	■ הכנת קוביות קרח
8	■ תא הקירור
9	■ התקנה והוצאת תאים ומדפים
9	ניקוי ותחזוקה
9	■ ניקוי המקרר
10	התגברות על תקלה
11	הוראות בטיחות למכשיר חשמלי
	בגב החוברת מוקד השרות

הסימנים המוצגים להלן מסמנים בבירור את המשמעות של ההנחיות.

האזהרות וההתרעות שלהלן מסווגים לפי רמת הפגיעה או הנזק העלולים להיגרם כתוצאה מהתעלמותכם מהן.

הסימנים שלהן הם סימני התרעה נוספים	
	סימן זה הוא סימן התרעה.
	סימן זה מציינ "איסור".
	סימן זה מציינ "פעולה הכרחית".

	<b>אזהרה</b>	סימן אזהרה זה מתריע על אפשרות חשיפה לסכנת מוות או פגיעה חמורה.
	<b>זהירות</b>	סימן זהירות זה מתריע על אפשרות חשיפה לסכנת פגיעה גופנית או נזק לרכוש.

הקרר במערכת הקירור הסגורה במקרר זה דליק. סימן האזהרה שלהלן מציינ שיש לנקוט באמצעי זהירות מפני הקרר הדליק.



## סימן זה מציינ שיש לנקוט בכל אמצעי הזהירות בעת טיפול בקרר דליק

### אזהרות

- אל תגרמו נזק למערכת הקירור. במקרה של נזק לצנרת הגז, התרחקו מהמקרר ואל תציתו אש או תפעילו מכשיר חשמלי כלשהו.
- פתחו מיד חלון ואווררו את החדר. פנו מיד לשרות אלקטרה.
- וודאו כי כבל החשמל של המקרר מוכנס היטב לשקע החשמל שבקיר, והכבל תלוי כלפי מטה מהשקע (כמתואר באיור).
- חיבור רופף עלול לגרום להתחממות ופריצת אש וחשיפה לסכנת התחשמלות.
- אם כבל החשמל או התקע ניזוקו, נתקו מיד את כבל החשמל מהשקע בקיר ופנו לשרות אלקטרה. רק טכנאי מורשה ומיומן רשאי לבצע את התיקון הנדרש.
- נקו בקביעות את תקע החשמל. הוציאו את התקע מהשקע בקיר, ונגבו את האבק במטלית יבשה בלבד.
- רטיבות עלולה לגרום לאבק להתגבש ולגרום לסכנת התחשמלות ופריצת אש.
- נתקו את המקרר מרשת החשמל לפני תחילת טיפול או ניקוי המקרר. בעת הניתוק, אחזו בתקע ולא בכבל החשמל.
- אל תנסו לתקן או לפרק את המקרר בעצמכם. במקרה של תקלה, פנו למוקד שרות אלקטרה.
- אל תשתמשו בכלים מכניים או במכשירים חשמליים בתוך תא ההקפאה כדי להאיץ את פעולת ההפשרה.
- אל תאחסנו בתוך המקרר חומרים דליקים כמו למשל, ממסים, דלקים צבעים, טינר וכו'.
- אל תאחסנו במקרר חומרים נפיצים כמו פחיות תרסיסים וכו'.
- אל תניחו כלים עם מים או חפצים כלשהם על המקרר.
- פתיחה או סגירת הדלתות עלולה לגרום לחפצים ליפול ולגרום לפגיעה גופנית.

- בעת ההתקנה...למניעת שריפה, התחשמלות, ופגיעה.
  - אל תציבו את המקרר בסמוך למקור מים. כדי למנוע נזק לבידוד החשמלי וסכנת התחשמלות אל תתקינו את המקרר במקום בו הוא ייחשף לגשם ופגעי מזג האוויר.
- כבל החשמל והתקע...למניעת שריפה, התחשמלות.
  - לפני חיבור המקרר לרשת החשמל, וודאו שמתח ההפעלה הנקוב בתווית הנתונים תואם למתח רשת החשמל בארץ: 230V-50Hz.
  - אל תחברו את המקרר לרשת החשמל באמצעות שקע מפצל, המיועד למכשירים נוספים. סכנת התחממות ופריצת אש.
  - אם כבל החשמל ניזוק, למניעת סיכונים, החלפתו תבוצע אך ורק על ידי טכנאי מורשה ומיומן משרות אלקטרה.
  - למניעת התחשמלות, אל תחתכו, תפתלו, או תקפלו את כבל החשמל.
  - אל תכניסו או תוציאו את תקע החשמל כשידכם רטובות.
- בעת השימוש היום יומי...למניעת שריפה, התחשמלות.
  - אל תרססו ואל תשפכו מים על או לתוך המקרר.
  - נזק עלול להיגרם לבידוד החשמלי ולגרום לסכנת התחשמלות או פריצת אש.
  - כמו כן, המים יגרמו להיווצרות חלודה בצנרת הגז ולגרום לדליפת גז.
  - אל תשתמשו במכשירים חשמליים בתוך המקרר, אלא אם הם הומלצו במפורש על ידי היצרן.
  - אנשים (כולל ילדים) בעלי יכולות פיזיות, מוטוריות או נפשיות מוגבלות או ללא הידע המתאים, אינם רשאים להשתמש במקרר אלא רק תחת פיקוח אדם מבוגר האחראי לבטיחותם או שהנחה אותם בקפידה כיצד להשתמש במקרר.
  - אל תתפסו על המקרר או תדרכו על מדפים או מגירות של המקרר.

## אזהרות

בעת השימוש היום יומי...למניעת שריפה, התחשמות.

■ במקרה של פעולה לא תקינה של המקרר, נתקו מיד את המקרר מרשת החשמל ופנו למוקד השרות.

■ השגיחו על ילדים כדי לוודא שהם אינם משחקים עם המקרר, או נכנסים לתוכו. ילדים הנכנסים לתוך המקרר עלולים להיחנק.

■ כדי להבטיח פעולה תקינה של המקרר, השאירו מרווח אוורור בין הריהוט או המכשירים המוצבים בקרבת המקרר.

■ בעת השלכת המקרר, הסירו את אטמי הדלתות כדי שילדים לא יוכלו להילכד בתוך המקרר ולהיחנק.

■ אין לאחסן במקרר תרופות, כימיקלים, וחומרי מחקר וניסוי אחרים המכילים פיקוח וזהירות באחסנתם. לא ניתן לאחסן במקרר ביתי חומרים שיש לאחסנם בתנאי אחסון מדויקים.

■ אל תשתמשו במקרר במקרה של גז נפלט החדר בו מוצב המקרר. ניצוצות ממגעים חשמליים כמו למשל, מפסק הדלת, עלולים לגרום להתלקחות אש. מקרה של דליפת גז, אל תגעו במקרר ופתחו חלון כדי לאוורר את החדר.

בעת השלכת המקרר.

■ בעת השלכת המקרר, פעלו בהתאם לתקנות המשרד להגנת הסביבה. מקרר זה מכיל קרר דליק מסוג R-600 וחומר בידוד מוקצף ציקלופנתן שיש לטפל בהם בזהירות.

## זהירות

בעת השימוש היום יומי...למניעת מחלות ופגיעות גופניות.

■ אל תניחו פריטי מזון כך שיבלטו מעבר לקצה הקדמי של המדף. הדלתות עלולות שלא להיסגר כראוי או תאי האחסון בדלת עלולים ליפול. פריטים כמו בקבוקים עלולים ליפול על רגליכם.

■ אל תאחסנו בקבוקי זכוכית בתא ההקפאה. הבקבוקים עלולים להישבר ולגרום לפציעה.

■ אל תכניסו את ידיכם לתוך המשטח התחתון של גוף המקרר.

■ הנחת הידיים בסמוך למשטח התחתון של המקרר עלולה לגרום לפגיעה גופנית מלוחות המתכת הדקות של המעבה.

■ אל תניחו את רגליכם קרוב מדי לדלת המקרר בעת פתיחתה. רגליכם עלולות להיפגע בעת פתיחת הדלת.

■ כדי למנוע נזק לתאי האחסון בדלת, אל תפעילו כוח רב כדי להכניס בקבוקים, לתאי האחסון בדלת.

■ אל תאחסנו מזון המדיף ריח או מזון שצבעו השתנה באופן חריג. סכנת זיהום וקלקול המזון.

■ אל תגעו במזון קפוא המאוחסן בתא ההקפאה בידיים רטובות. סכנה לכוויות קור (במיוחד במקרה של פריטים מתכתיים).

■ אל תאחזו בחלק העליון, התחתון או דפנות הדלתות בעת סגירתן. אצבעות ידיכם עלולות להיתפס בין הדלתות לגוף המקרר.

■ מנעו חבטות על דלתות מדפים העשויים מזכוכית. למרות שהזכוכית מחוסמת, מכה חזק עלולה לגרום להתנפצות הזכוכית.

בעת הזזת או נשיאת המקרר...למניעת פגיעה גופנית ונזק לרצפה.

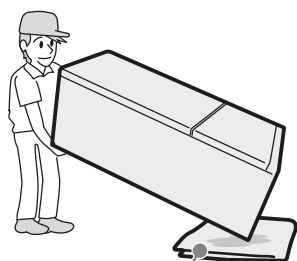
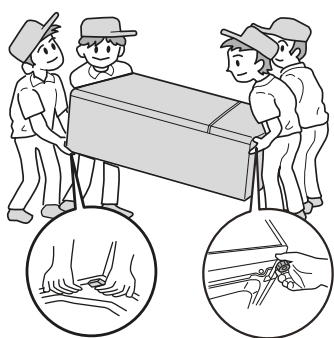
■ אל תגררו את המקרר על רצפה העלולה להישרט בקלות. הגלגלים עלולים לשרוט את הרצפה. הניחו רפידת מגן על רצפה רגישה. העלו את החליק ולגרום לפציעה.

■ אל תשתמשו בידיות הדלת לשאת או להזיז את המקרר. לעולם אל תשתמש בידיות הנשיאה כדי להרים אם מנוף שרשרת את המקרר.

■ השתמש בידית הנשיאה בעת העברת המקרר. אחזו בידית הנשיאה בלבד. בעת אחיזה בידיות הדלת, הידיים עלולות להיתפס בלפחות חייבים לשאת את המקרר. הובילו את המקרר כשהדלתות מופנות כלפי מעלה. לפני נשיאת המקרר:

1. הוציאו את כל פריטי המזון וקוביות קרח.
2. הניחו סדין או בד מגן כדי להגן על הרצפה מפני נזק וספיגת מים שנותרו או נשפכו מהמקרר.
3. הניחו מטלית בד ישנה גדולה מתחת למקרר, והטו אותו אחורה כדי לנקז את המים.
4. לבסוף, שאו את המקרר כשהדלתות מופנות כלפי מעלה.

השתמשו בסרטי הדבקה ואבטחו את הדלתות כדי שלא יפתחו. אם אתם מובילים את המקרר ברכב, אל תשכיבו את המקרר על הדופן כדי למנוע נזק למדחס,

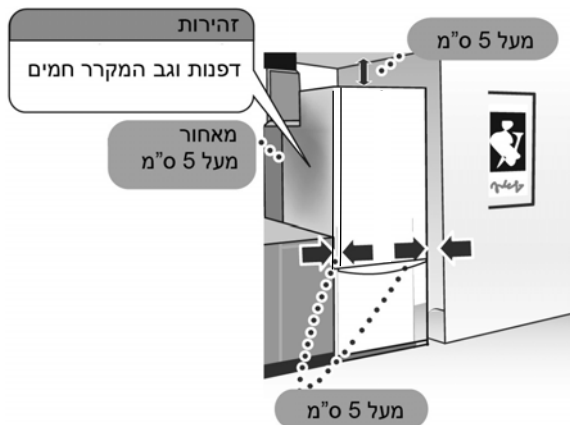


מטלית בד ישנה

■ כאשר נדרשת החלפת נורת התאורה מ-LED, אנא פנו למוקד שרות אלקטרה.

## הכנות לפני השימוש

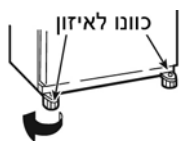
### התקנה



1. מקום ההצבה של המקרר צריך להיות יציב ומפולס.
2. פעולת המקרר תהייה תקינה בטמפרטורת סביבה של 10°C עד 43°C.
3. יש למנוע חשיפה לקרינה ישירה של השמש, או למקורות חום אחרים.
4. הציבו את המקרר במקום עם אוורור טוב ולחות נמוכה.
5. על מנת לאפשר אוורור טוב ופעולה תקינה של המקרר השאירו מסביב למקרר את מרווחי המינימום הבאים מהקיר או מצידו/רהוט אחר (ראו באיור):  
מעל המקרר ומאחור 5 ס"מ, ובצדדים 1 ס"מ מכל צד.
6. לפני החיבור לחשמל, יש לוודא כי השקע החשמלי הוא תקני הכולל הארקה.  
במידת הצורך, הזמינו חשמלאי מוסמך לבדיקה.  
היזהרו לא ללחוץ עם גב המקרר על תקע החשמל שמאחור.



7. וודאו כי המקרר מוצב בצורה יציבה ומאוזנת. במידת הצורך ניתן לכוון את גובה הרגליות:
  - כאשר הדלת השמאלית נמוכה, סובבו את הרגלית השמאלית בכוון החץ.
  - כאשר הדלת הימנית נמוכה, סובבו את הרגלית הימנית בכוון החץ.
  - סבבו אחד של הרגלית שווה ל 1 מ"מ בהפרש הגובה.
  - המקרר מתייצב על הרצפה 1-5 ימים לאחר ההתקנה והכוון.

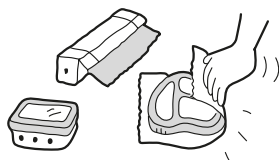
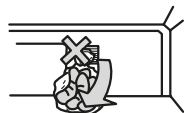


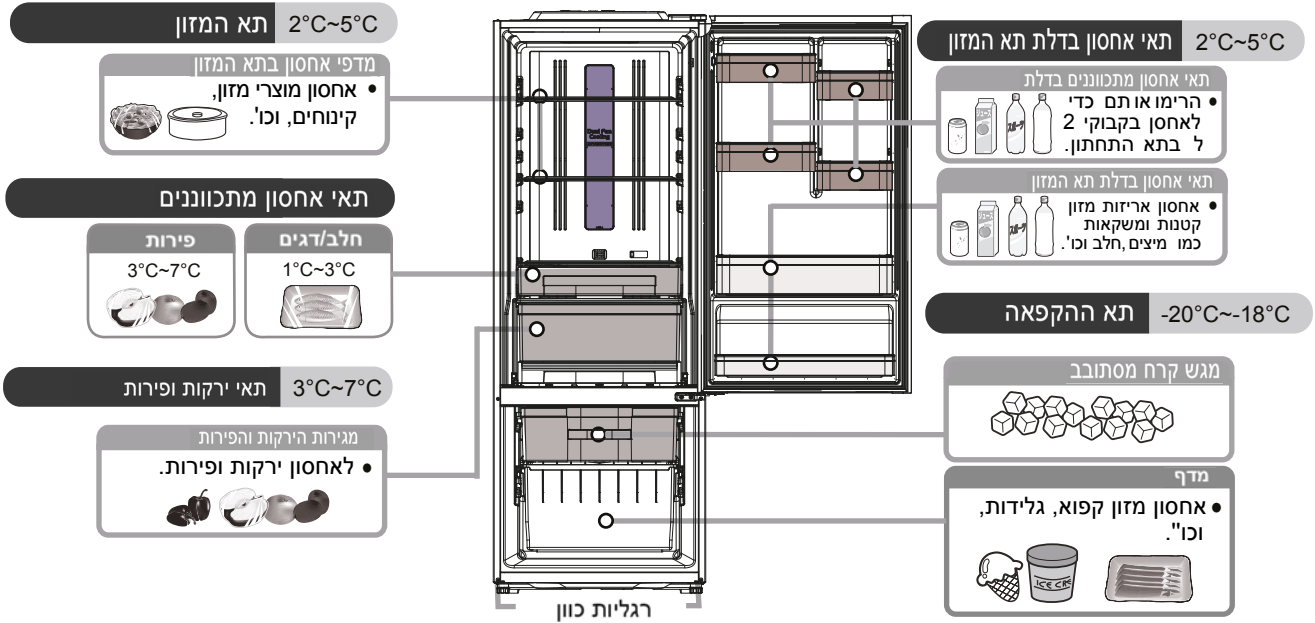
### הכנה להפעלה

1. נקו היטב במטלית רכה ולחה, במים בלבד, את פנים המקרר.
2. חברו את המקרר לשקע החשמל שבקיר.
3. הניחו למקרר לפעול במשך כ- 4 שעות ללא הכנסת מוצרי מזון לתוכו, עד להתייצבות הטמפרטורה הפנימית המתאימה. בסביבה חמה מאוד, התהליך עשוי להתארך עד כ- 24 שעות.

### תנאי אחסון מיטביים

1. השאירו מרווחים בין המוצרים המאוחסנים במקרר.
2. אחסון בצפיפות גורם לחסימת תנועת האוויר הקר ולירידה בביצועים. אין להכניס למקרר מוצרי מזון וכלים חמים. קררו אותם לטמפרטורת החדר לפני הכנסתם לתוך המקרר, ובכך תחסכו בצריכת החשמל.
3. אין לחסום את פתחי האוורור הפנימיים. זרימה חופשית של אוויר קר תשמור על טמפרטורה אחידה במקרר ובנוסף, תמנע קפיאת מוצרים.
4. עטיפת מוצרים ו/או אחסנתם בכלים סגורים תשמור על הלחות ותמנע הפצת ריחות בתוך המקרר.





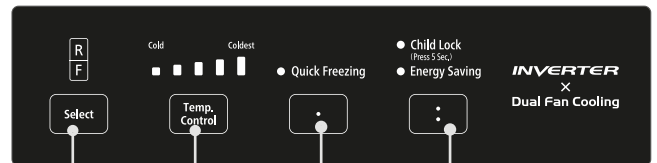
## הערה

- הטמפרטורות הרשומות באיור הן בקירוב, כאשר טמפרטורת הסביבה 32 מעלות צלסיוס, המקרר ריק והדלתות סגורות.
- הטמפרטורה בתאי האחסון בדלתות עשויה להיות מעט גבוהה יותר.
- האיור הוא לצורך הסבר בלבד. יתכן והמקרר שלכם יהיה שונה.

# כיצד להפעיל את המקרר

## הערות

- אם אתם מנתקים את המקרר מרשת החשמל או כשפעולת המקרר מתחדשת לאחר הפסקת חשמל, תצוגת הטמפרטורה וכל ההגדרות יתחדשו באופן אוטומטי. עם זאת, פעולת "הקפאה מהירה" תתבטל.
- כ- 30 שניות לאחר סיום פעולה, נורית החיווי תיכבה.
- תגובת מסך המגע עשויה להשתנות בהתאם לטמפרטורת הסביבה, לחות, מצבו הפיזי של המשתמש או מצב פעולה של מוצר חשמלי שבקרבת המקרר.
- מסך המגע עשוי שלא להגיב אם הוא רטוב או מלוכלך.



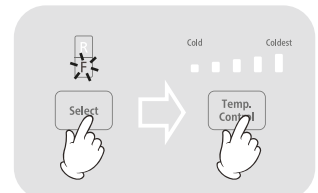
לחצן בחירת טמפ' / חסכון באנרגיה / נעילת בטיחות ילדים

לחצן בחירת תא מזון/הקפאה  
 F: תא הקפאה R: תא מזון

בצג תופיע הטמפרטורה המוגדרת.

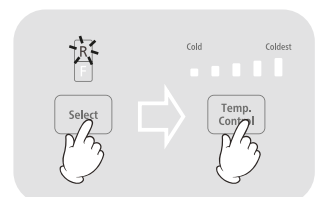
## בקרת הטמפרטורה

### תא ההקפאה



לחצו על לחצן "Select" לבחירת "F" חיווי "F" יואר  
 לחצו על לחצן "Temp. Control" להגדרת הטמפרטורה

### הטמפרטורה



לחצו על לחצן "Select" לבחירת "R" חיווי "R" יואר  
 לחצו על לחצן "Temp. Control" להגדרת הטמפרטורה

בעת אחסון מזון מהקפאה עמוקה אך לא גלידה.



קרה

(צליל "פי!")

לשימוש רגיל.



רגילה

(צליל "פיפי!")

בעת ייצור מהיר של קרח או הקפאה מהירה של מזון, או טמפרטורת הסביבה חמה ותא ההקפאה לא מספיק קר



קרה ביותר

כאשר המזון קר מדי.



קרה

(צליל "פי!")

לשימוש רגיל.



רגילה

(צליל "פיפי!")

בעת קירור מזון לטמפרטורה קרה או מהירה יותר



קרה ביותר

**To set the fine adjustment of the temperature (Refrigerator compartment/ Freezer Compartment)**

Touch "Select" and "Temp control" to make as adjustment.

Each time you touch the button, the corresponding indicator lamp changes in order shown below (9 steps).

(■ Lighting ■ Blinking □ Turned off)

Indication lamp									
Setting	Cold				Normal				Coldest
Sound	Pi!	Pi!	Pi!	Pi!	PiPi!	Pi!	Pi!	Pi!	Pi!

Touch "Temp. Control" for 5 seconds until 1 "Peep!" sound is heard.

**To cancel the fine adjustment of the temperature.**

Touch "Temp. Control" button for 5 seconds until 1 "PiPi!" sound is heard and you can set temperature by normal step (5 steps)



Touch "Temp. Control" for 5 seconds until 1 "PiPi!" sound is heard.

**Notice**

- This function is subjected to change according model type.
- Factory setting, the adjustment temperature by normal step (5 steps).

**אזעקת דלת פתוחה ופעולת חיסכון**

זמן פתיחת הדלת	צליל אזעקת דלת פתוחה	חיווי חיסכון באנרגיה
לאחר 1 דקה	ביפ ביפ ביפ	כל נוריות החיווי מהבהבות
לאחר 2 דקות	ביפ ביפ ביפ ביפ	
לאחר 3 דקות	צליל ביפ קבוע	

אם הדלת נשארת פתוחה יותר מדקה, מערכת אזעקת דלת פתוחה תשמיע צליל התרעה ובצג יופיע חיווי ההתרעה.  
 • אזעקת דלת פתוחה: ישמע צליל ביפ ביפ ביפ.  
 • תצוגת פעולת חיסכון: מחווה בלוח הבקרה את מצב פתיחת דלת.

**להפעלה חזרה של ההתרעה והצליל הקולי**

ישמע צליל בעת לחיצה על לחצן כלשהו (חיווי התרעת דלת פתוחה לא יישמע).



1. לחצו במשך כ- 5 שניות על לחצן "Select" עד שישמע צליל "פיפ".



**לביטול ההתרעה וכיבוי הצליל הקולי**

לא יישמע צליל כלשהו בעת לחיצה על לחצן כלשהו (חיווי התרעת דלת פתוחה לא יישמע).



1. לחצו במשך כ- 5 שניות על לחצן "Select" עד שישמע צליל "פיפ".



**הערה**

- כברירת מחדל, המקרר מסופק כשצליל ההתרעה מופעל.
- אם העברתם את אזעקת דלת פתוחה, פעולת חיסכון Eco וצליל מגע בלחצנים למצב כבוי, הם יישארו במצב זה גם לאחר הפסקת חשמל או ניתוק המקרר מרשת החשמל.

**הקפאה מהירה** כאשר אתם להקפיא מזון או ליצור קרח במהירות, בחרו בפעולה זו.

לאחר כשעתיים, תסתיים פעולת ההקפאה מהירה. נורית החיווי תיכבה.



לביטול ההקפאה המהירה, לחצו על לחצן "Quick Freezing". נורית החיווי תיכבה.



הפעלת ההקפאה המהירה, לחצו על לחצן "Quick Freezing". נורית החיווי תואר.



2 שעות (לערך)

**הערה**

- בעת פעולת ההקפאה המהירה, תינתן עדיפות לפעולת ההקפאה המהירה. לכן, הימנעו בזמן זה לפתוח את דלת תא המזון.

חיסכון באנרגיה מומלץ להשתמש בפעולה זו לכמות מזון קטנה, יציאה לחופשה ארוכה, או אם דלתות המקרר לא נפתחות.

2

Child Lock (Press 3 Sec)  
Energy Saving

פיפ! פיפ!

לכיבוי פעולת החיסכון באנרגיה לחצו על לחצן "Energy Saving" נורית החיווי תיכבה.

1

Child Lock (Press 3 Sec)  
Energy Saving

פיפ! פיפ!

להפעלת פעולת החיסכון באנרגיה לחצו על לחצן "Energy Saving" נורית החיווי תואר.

**הערה**

- במקרה והטמפרטורה בתא המזון מתחממת, המקרר חוזר אוטומטית למצב פעולה רגיל.
- לאחר פעולת חיסכון באנרגיה ממושכת, גלידת שמנת עשויה להתרכך. במקרה זה הפסיקו את פעולת החיסכון באנרגיה.
- אם תלחצו על מקש הקפאה מהירה "Quick Freezing", פעולת החיסכון באנרגיה תתבטל.

נעילת בטיחות ילדים תוכלו למנוע מילדים לשחק עם בקרי המקרר.

2

Child Lock (Press 5 Sec)  
Energy Saving

5...2,1 שניות פיפ! פיפ!

לחצו שוב במשך כ-5 שניות על לחצן "Child Lock" נורית החיווי תיכבה.

1

Child Lock (Press 5 Sec)  
Energy Saving

5...2,1 שניות פיפ! פיפ!

לחצו במשך כ-5 שניות על לחצן "Child Lock" נורית החיווי תואר.

הכנת קוביות קרח

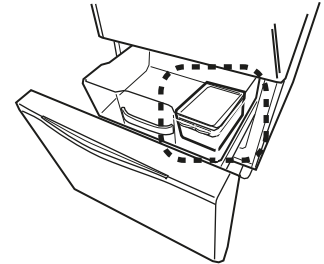
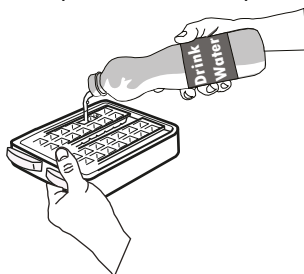
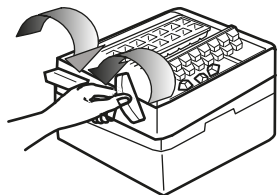
**מיקום**

**הכנת קוביות קרח**

2. כאשר קוביות הקרח מוכנות, סובבו את הידית בכוון החץ ושפכו את הקוביות לתוך התא.

1. הוציאו את תבנית הקוביות מההתקן, מלאו במים עד לסימן והתקינו את התבנית במקומה.

התקן הכנת קוביות קרח נמצא במדף העליון של תא ההקפאה, מימין.



• תוכלו לקצר את משך הזמן להכנת קוביות קרח, על ידי הפעלת "הקפאה מהירה" באמצעות [Quick Freezing].

**לתשומת לבכם,**

- בהפעלה ראשונה של המקרר, יש להמתין כ-24 שעות עד להכנת קוביות קרח.
- משך הזמן להכנת קוביות קרח עשוי להתארך המקרים הבאים:
  - כאשר פותחים את דלת תא ההקפאה תכופות.
  - כאשר באתו זמן ממלאים את המקרר בכמות גדולה של מוצרים חדשים.
  - כאשר יש הפסקת חשמל.
  - בחורף או כאשר טמפרטורת הסביבה נמוכה.
  - לאחר שהתבנית/ההתקן הושאר זמן ממושך מחוץ למקרר.

תא הקירור

• במקום עם סביבה חמה ולחות גבוהה, פתיחות רבות של דלתות המקרר או אחסון כמות גדולה של ירקות יגרמו להצטברות של טיפות מים (לחות). במקרה כזה מומלץ לנגב את הטיפות במטלית יבשה ורכה.

1. תא הצינון ובקרת הלחות

**לתשומת לבכם,**

- לאחסן ממושך של בשר ודגים יש להעבירם לתא ההקפאה.
- מזון לח/עם נוזלים עלול לקפוא בתוך מגירת הצינון.
- לפני סגירת דלת המקרר **וודאו כי מגירת הצינון סגורה היטב** אחרת היא עלולה להינזק.
- ניתן לאחסן במגירת הצינון בשר ודגים טריים, לפני הקפאתם.

Vegetable • Dairy/Meat

הסיטו שמאלה "Vegetable" לטמפרטורה של 3°C ~ 7°C

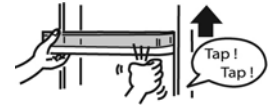
הסיטו ימינה "Dairy/Meat" ללחות נמוכה של 1°C ~ 3°C

בקרת הקירור במגירה על ידי ייסות כמות האוויר הקר הזורם במגירה.



**מדף בדלת**

הוצאה: חבטו בעדינות מלמטה כלפי מעלה בשני צידי המדף ומשכו מעלה בעדינות עד ליציאתו.



התקנה: לחצו מטה בעדינות בצדדים עד שהוא מותקן היטב במקומו.

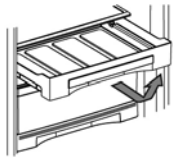
**מגירות תא ההקפאה**

פתחו את דלת תא ההקפאה ושלפו החוצה את מגירת הקפאה עליונה ולאחר מכן את המגירה התחתונה.



**תא הצינון**

משכו את התא החוצה ככול האפשר, הרימו ושלפו אותו החוצה.



**התאמת גובה המדפים**

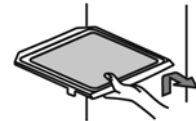
1. הרימו את חלקו הקדמי של המדף ושלפו אותו החוצה.
2. התקינו את המדף מחדש בהתאם לגובה הנדרש.



**מדף**

הוצאה: הרימו את חלקו הקדמי של המדף ושלפו אותו החוצה.

התקנה: דחפו אותו (במקום/גובה הרצוי) עד שהוא מגיע לקצה החריץ.



**תא הירקות**

1. משכו החוצה את מדף הירקות.
2. הרימו ושלפו את תא הירקות.
3. שלפו את מדף הירקות.



**ניקוי ותחזוקה**

**ניקוי המקרר**

(יש לנקות את המקרר לפחות אחת לחודש)

1. לפני התחלת הניקוי נתקו את המקרר מהחשמל.
2. הוציאו מתוך המקרר את כל המוצרים וכלי האחסון.
3. נגבו את פנים המקרר במטלית רכה ולחה, במים בלבד.
- מומלץ לנקות כתמים מיד עם היווצרותם. בנוסף מומלץ לבצע ניקוי כללי של המקרר כולל מקומות נסתרים, לפחות אחת לשנה.
- להסרת לכלוך קשה, נקו תחילה במטלית טבולה במי סבון פושרים, ונגבו במטלית יבשה.
- נקו בזהירות את גומיות האטימה שמסביב לדלתות. נזק שייגרם לגומיות האטימה אינו מכוסה באחריות.
4. לחות וטיפות מים יש לנגב במטלית יבשה ורכה.
5. בסיום הניקוי, החזירו למקומם את החלקים שהוצאתם.
6. לפני החיבור מחדש לחשמל, בדקו את תקינות וניקיון כבל החשמל והתקע.
7. חברו את המקרר לחשמל.

**אזהרה!**

- הדברים הבאים, עלולים לגרום מזק למקרר.
1. אסור להתיז מים לדלתות ולתוך המקרר.
    - יגרום לקצר, להתחשמלות ולאש.
    - יגרום לחלודה ונזק לצינורות הגז.
    - יגרום לחלודה בדלתות.



2. אסור לנקות באמצעות תכשירי ניקוי כימיים בצורת נוזל, אבקה או תרסיס.
3. אסור לנקות באמצעות בניזין, טינר, מדלל צבע, חומצה, תכשירי אלכוהול, דטרגנט אלקאלי, בחומרי הברקה וכו'.

**לתשומת לבכם,**

- המדחס מתחיל לפעול כ- 10 דקות לאחר החיבור לחשמל (גם בחיבור מיד לאחר ניתוק). אם פנים המקרר אינו קר, המדחס יתחיל לפעול לאחר כ- 30 שניות.
- נגבו מיד כל שומן שנשפך מכלי אחסון או ממזון כדי למנוע כתמים.

## התגברות על תקלה

לפני שאתם פונים למוקד השירות, אנא בדקו את הסעיפים הבאים.

המקרר לא פועל	<ul style="list-style-type: none"> <li>• האם המקרר מחובר לחשמל?</li> <li>• האם יש מתח חשמלי בשקע. בדקו את הנתיך בלוח החשמל.</li> </ul>
הקירור אינו מספיק	<ul style="list-style-type: none"> <li>• האם המקרר חשוף לקרינה ישירה של השמש?</li> <li>• האם המקרר מוצב ליד מקור חום?</li> <li>• האם כוון הטמפרטורה במצב הנכון (קר)?</li> <li>• האם הכנסתם מזון/תבשיל חם למקרר?</li> <li>• האם דחסתם כמות גדולה של מוצרים למקרר?</li> <li>• האם אתם פותחים וסגורים את הדלת תכופות?</li> <li>• האם הדלת לא הייתה סגורה היטב?</li> </ul>
המזון בתא הקירור קופא	<ul style="list-style-type: none"> <li>• האם כוון הטמפרטורה במצב הקר ביותר?</li> <li>• האם הנחתם מזון נזלי / ירקות בחלק האחורי של המדף, ליד מאוורר הקירור? הניחו אותם בקדמת המדף ולא במקום המושפע ישירות מזרם האוויר הקר.</li> </ul>
הופעת טיפות לחות	בחוץ
	<ul style="list-style-type: none"> <li>• בסביבה עם לחות גבוהה מאוד, הטיפות מופיעות על גומיית האיטום. נגבו אותן במטלית יבשה.</li> </ul>
	בפנים
	<ul style="list-style-type: none"> <li>• נגבו את הטיפות במטלית יבשה, ובדקו את הדברים הבאים:</li> <li>• האם הדלת נסגרת באופן תקין?</li> <li>• האם אתם פותחים וסגורים את הדלתות תכופות?</li> <li>• האם קיימת לחות גבוהה בסביבת המקרר?</li> </ul>
ריח רע בתוך המקרר	<ul style="list-style-type: none"> <li>• האם הכנסתם למקרר מזון מדיף ריח ללא עטיפה או בכלי ללא מכסה?</li> </ul>
נשמעים רעשים	<ul style="list-style-type: none"> <li>• בדקו האם המקרר מוצב באופן יציב על הרצפה?</li> <li>• האם המקרר צמוד (נוגע) בקיר או ברהיט אחר?</li> </ul>

## לוח הבקרה

לוח הבקרה לא מגיב	<ul style="list-style-type: none"> <li>• האם נעלתם את לוח הבקרה? (ראו נעילת לחצנים)</li> <li>• האם דלתות תא הקירור פתוחות. סגרו אותן היטב ונסו מחדש.</li> <li>• האם לוח הבקרה מלוכלך או רטוב? נגבו/נקו ונסו מחדש.</li> <li>• האם אצבעות ידך מכוסות (בכפפה או פלסטר). יש לגעת באצבע חשופה.</li> <li>• האם אתם לוחצים/או נוגעים בו זמנית בלחצן נוסף. יש ללחוץ רק על לחצן אחד.</li> </ul>
לוח הבקרה כבוי	<ul style="list-style-type: none"> <li>• לוח הבקרה נכבה באופן אוטומטי כ- 30 שניות לאחר הפעולה האחרונה.</li> </ul>

## התופעה הבאה אינה תקלה

דפנות המקרר חמות	<ul style="list-style-type: none"> <li>• בדפנות עוברת צנרת חימום למניעת היווצרות לחות, ובמיוחד בדפנות האחורית והצדדיות שם החום כבוי יותר בתחילת הפעלת המקרר או כשפותחים וסגורים את הדלתות תכופות.</li> </ul>
כאשר סוגרים דלת אחת, הדלת השנייה יכולה להיפתח	<ul style="list-style-type: none"> <li>• מעבר האוויר בין שני תאי המקרר, גורם להפרשי לחץ בתוך במקרר בזמן סגירת הדלת ועקב כך יכולה הדלת השנייה להיפתח. זו תופעה רגילה.</li> </ul>
נשמע רעש שונה	<ul style="list-style-type: none"> <li>• הרעש נשמע מפעולת המדחס כאשר המנוע מסתובב במהירות גבוהה יותר במקרים הבאים. בהפעלה הראשונה עד להתייצבות הטמפרטורה בתאי המקרר. כתוצאה מפתיחות תכופות של דלתות המקרר או כאשר טמפרטורת הסביבה בה נמצא המקרר גבוהה.</li> <li>• הצליל נחלש כאשר הטמפרטורה בתאי המקרר הגיעה לטמפרטורה הרצויה.</li> </ul>
רעש פעולה ממושך	<ul style="list-style-type: none"> <li>• כאשר המדחס פועל באיטיות לחיסכון באנרגיה.</li> </ul>
רעש הפעולה מתגבר לפעמים	<ul style="list-style-type: none"> <li>• כאשר מערכת הבקרה משנה את תצורת הפעולה של המקרר בהתאם לשינוי בטמפרטורה.</li> </ul>

## הוראות בטיחות למכשיר חשמלי

1. קרא את כל ההוראות. שמור אותם לעיון חוזר.
2. הקפד למלא אחר כל האזהרות וההוראות המצוינות על גבי המכשיר
3. לפני תחילת ניקוי המכשיר, דאג לנתק אותו מהחשמל ומחיבור למקורות אחרים. אל תשתמש בנוזלים או תרסיסים. השתמש במטלית לחה.
4. אל תשתמש במכשיר בקרבת מים.
5. אל תניח את המכשיר על משטח לא יציב. המכשיר עלול ליפול תוך גרימת נזק.
6. הפתחים והחריצים המצויים בצידו המכשיר ובתחתיתו מיועדים לשם אוורור. בכדי להבטיח פעולה תקינה של המכשיר וכדי למנוע התחממות יתר, יש להקפיד שהפתחים לא יהיו חסומים או מכוסים. אסור שפתחי האוורור יהיו חסומים. אין להניח את המוצר בתוך גוף פולט חום. אין להניח את המוצר בתוך גומחה אלא אם כן היא מאווררת היטב.
7. מכשיר זה אמור להיות מופעל בעזרת מקור מתח המצוין על התווית, אם אינך בטוח בסוג מקור המתח המדובר, אנא פנה למעבדת היבואן בלבד.
8. מכשיר זה מצויד בתקע חשמלי. אם אין באפשרותך להכניס את התקע לשקע בקיר. אנא פנה לחשמלאי בכדי שיחליף את שקע המתח. אל תחליף את התקע בעצמך!
9. אל תניח דבר על כבל החשמל. אל תניח את המכשיר במקום בו אנשים עלולים לדרוך על הכבל.
10. אם המכשיר מחובר לחשמל בעזרת כבל חשמל מאריך, הקפד שהכבל יהיה מסוגל לספק את הזרם הדרוש. כמו כן, דאג שהשקע בקיר יהיה מסוגל לספק את הזרם עבור כל המכשירים המחוברים אליו.
11. אל תכניס דבר למכשיר דרך החריצים המצויים בצדדיו. הדבר עלול לגרום לדלקה או להלם חשמלי. אל תשפוך נוזל משום סוג על המכשיר.
12. אל תנסה לטפל במכשיר בעצמך. פתיחה או הסרה של מעטפת המכשיר תגרום לחשיפה לנקודות מתח גבוהה או לסיכונים אחרים. בכל מקרה של תקלה, אנא פנה למעבדת היבואן בלבד.
13. יש לנתק את המכשיר מהחשמל ומחיבור למקורות אחרים ולפנות לטכנאי מוסמך, אם ארע אחד מהתנאים הבאים:
  - א. כאשר הכבל החשמלי או התקע פגומים.
  - ב. אם נשפך נוזל על המכשיר.
  - ג. אם המכשיר נחשף לגשם או למים.
  - ד. אם המכשיר אינו פועל כשורה למרות הקפדה על הוראות ההפעלה. כוון אך ורק את הפרמטרים והפונקציות המוסברים בחוברת זו. כוון של פרמטרים אחרים, עלול לצרוך עבודה אינטנסיבית מצד טכנאי מוסמך בכדי להשיב את המכשיר לפעולה תקינה.
  - ה. אם המכשיר נפל או נגרם נזק לגוף המכשיר.
  - ו. אם חל שינוי ניכר בביצועי המכשיר.

### לתשומת לבכם,

חוברת זו משמשת למידע בלבד ואינה חלק מחוזה המכירה. האיורים בחוברת זו הם לצרכי הסבר בלבד, והם עשויים להיות שונים מהמכשיר שברשותכם. היצרן ו/או היבואן שומרים לעצמם את הזכות לשנות ללא כל הודעה מראש.

אנו מודים לכם ושמחים שהצטרפתם למשפחת **אלקטרה**.

# HITACHI

Inspire the Next

